

LIVSMEDELSBRÄNNARE MANUAL

LÄS INSTRUKTIONERNA NOGA INNAN DU ANVÄNDER PRODUKTEN. SPARA INSTRUKTIONERNA FÖR FRAMTIDA BRUK.

PÅFYLNING AV GAS

- Innan du fyller med renad butangas, säkerställ att gaspåfyllningsventilen (4) är tät.
- Använd endast högkvalitativ renad butangas.
- Skaka gasbehållaren några gånger för att värma upp bränslet.
- Vrid av flammans justeringsknapp med säker tändning (2) medurs. (Figur A)
- Placera gasbehållarens munstycke vertikalt nedåt i gaspåfyllningsventilen för att börja fylla (Figur B).
- Tryck ner i 3 till 4 sekunder och upprepa 1 till 3 gånger. Gas som sprutar bakåt från påfyllningsventilen indikerar att brännaren är full.
- Vid första tecken på att flytande gas rinner ut ur påfyllningsventilen, avbryt omedelbart påfyllningen.
- Överfyllning kan orsaka allvarliga problem med uppfammande låga.
- Efter påfyllning, låt brännaren vila i några minuter så att gasen stabiliseras innan användning.

TÄNDNING

- Tryck först in flammans justerings- och tändknapp (2) och vrid den sedan ett kvarts varv åt vänster. (Figur C)
- Tryck sedan in flammans justeringsknapp med säker tändning (2) för att tända lågan direkt. (Figur D)

JUSTERING AV LÅGAN

- Justera låglängden under användning genom att vrida på flammans justeringsknapp med säker tändning (2).
- Vrid åt vänster för att förlänga lågan (Figur E) och åt höger för att förkorta den (Figur F).
- Undvik att göra lågan för lång, då detta slösar gas och gör lågan instabil.
- Vid högre höjder kan brännaren ha svårt att fungera med maximal låglängd (vridet ett halvt varv åt vänster).

AVSTÄNGNING

- För att släcka lågan, vrid helt enkelt flammans justeringsknapp (2) medurs. (Figur F)

VARNING

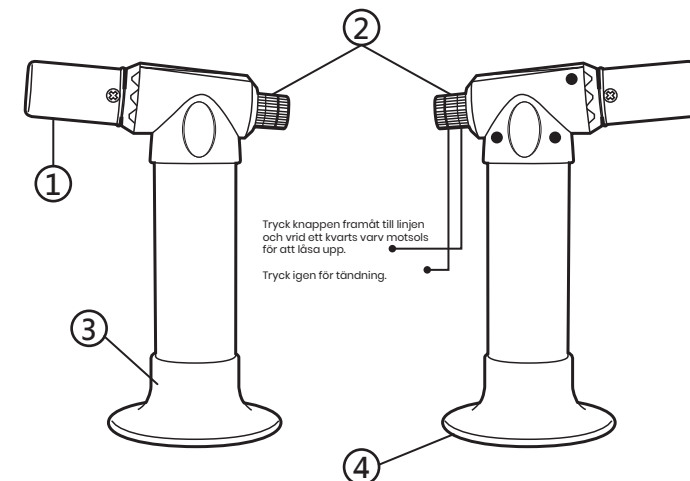
LÄS INSTRUKTIONERNA NOGA INNAN DU ANVÄNDER PRODUKTEN. SPARA INSTRUKTIONERNA FÖR FRAMTIDA BRUK.

- Läs instruktionerna nogga innan du använder produkten.
- Spara instruktionerna för framtida bruk.
- Använd produkten utomhus eller i ett välventilerat utrymme.
- Använd endast butangas för tändare.
- Förvara brännaren och gasbehållaren utom räckhåll för barn.
- Använd aldrig en produkt som visar tecken på skador.
- Butangas är mycket brandfarligt – hantera med försiktighet.
- Fyll på gasen i ett välventilerat utrymme, utan närhet till öppen låga eller antändningskällor och långt ifrån andra personer.
- Rök inte under påfyllning eller byte av gasbehållare.
- Läs alltid instruktionerna på gasbehållaren innan påfyllning.
- Ha alltid en brandsläckare nära brännaren och arbetsområdet.
- Det är farligt att demontera, modifiera brännaren eller lägga till delar.
- Försök aldrig att laga brännaren och använd endast godkända bränslen.
- Punktera eller bränn aldrig gasbehållare, inte ens när de är tomma.
- Av miljöskäl ska tomma gasbehållare slängas i särskilda återvinningskärl.
- Undvik att andas in rök från svetsning/lödning. Använd en fläkt eller ventilator för god ventilation.
- Arbeta endast på en ren yta, långt ifrån brännbara eller oljiga material.
- Rikta aldrig lågan mot personer eller brännbara material.
- Låt brännaren svalna ordentligt efter användning och kontrollera att den är avstängd innan den förvaras.
- Varning! Lågan kan vara svår att se i starkt solljus.
- Förvara inte brännaren i temperaturer över 50°C (120°F). Lämna den aldrig i direkt solljus eller i miljöer med höga temperaturer. Förvara alltid brännaren stående.
- Kontrollera att säkerhetsspärren återgår till sitt ursprungsläge efter användning.
- Håll brännaren ren och skyddad från smuts. Var försiktig så att du inte tappar den under användning, då detta är en vanlig orsak till funktionsfel.
- Observera: Flamskyddet kan vara mycket varmt efter användning.
- Vid gasläcka (gaslukt) – ta genast ut brännaren till ett välventilerat utrymme för att kontrollera läckan.
- Använd aldrig en öppen låga för att kontrollera läckor – använd istället läcksökningsspray.
- Lämna aldrig en tänd brännare obevakad.

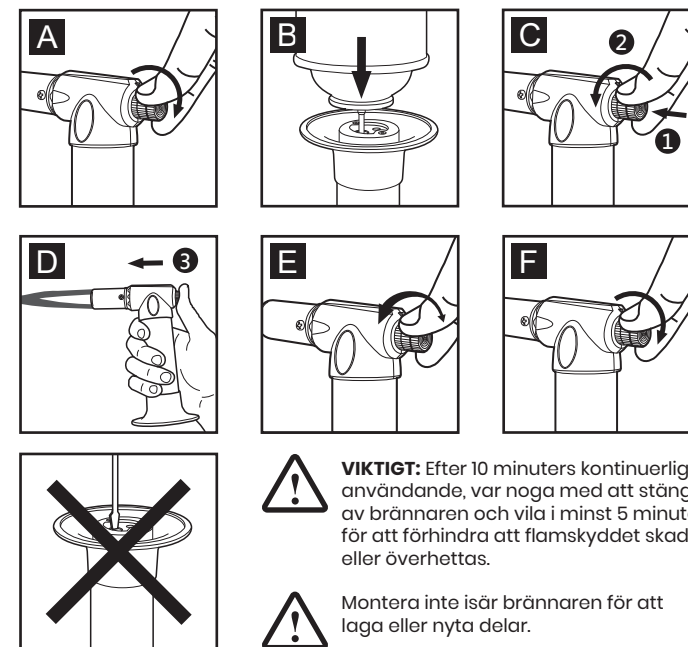
• Kategori: Direktryck butangas. • Använd renad butangas.
• Använd endast i välventilerade områden. • Förbrukning:
44 g/timme (0,6 kW) • Kontrollera att lågan är släckt efter användning. • Följ alla instruktioner och varningar från tillverkaren. • Flamskyddet kan bli mycket varmt. • Förvara utom räckhåll för barn. • Vi rekommenderar att fylla på gasen efter 15 minuters användning för att säkerställa att lågan fungerar optimalt.

TINA SATAKE ART# STI2000

Parts Identifications



1. FLAMSKYDD
2. JUSTERINGSKNAPP FÖR LÅGAN MED SPÄRR
3. STÅLL
4. PÅFYLNINGSENTILL



Butane Torch

READ CAREFULLY THE INSTRUCTIONS BEFORE USING THE APPLIANCE. KEEP THE INSTRUCTION FOR FUTURE USE.

Gas Refilling

- Prior to filling with purified butane, make sure the gas refill valve(4) is tight.
- Use only high quality purified butane gas.
- Shake gas container a few times to warm fuel up.
- Turn off the Flame adjustment knob with safe ignition(2) clockwise. (Fig.A)
- Insert the gas cylinder nozzle vertically down to the gas filler valve to start fueling (Fig.B).
- Press down for 3 to 4 seconds, repeat 1 to 3 times, Back Spray from filling valve indicate that appliance is full.
- At the first sight of liquid gas over-flowing out of the filling valve, stop fueling immediately. Putting too much fuel in the torch can cause a serious problem of flaring.
- After fueling, allow a few minutes for gas to stabilize before operation.

Warning: The gas will escape while the gas tank is filled with gas at full. Don't try to refill more gas in.

Igniting

- Squeeze first the Flame Adjustment & Ignitor Knob(2) then a quarter turn to the left.(Fig.C)
- Press Flame adjustment knob with safe ignition(2). and the flame will ignite instantly. (Fig.D)

Flame Adjustment

- Adjust the flame length during use by Turn the Flame adjustment knob with safe ignition(2).
- Turning left will make the flame longer (Fig.E), and turning it opposite will shorten. (Fig.F)
- Don't make the flame too long as it will only wastes fuel and make the flame unstable.
- At higher altitudes, torch may not operate on maximum flame length turn (with knob turn left by a half).

Turning Off

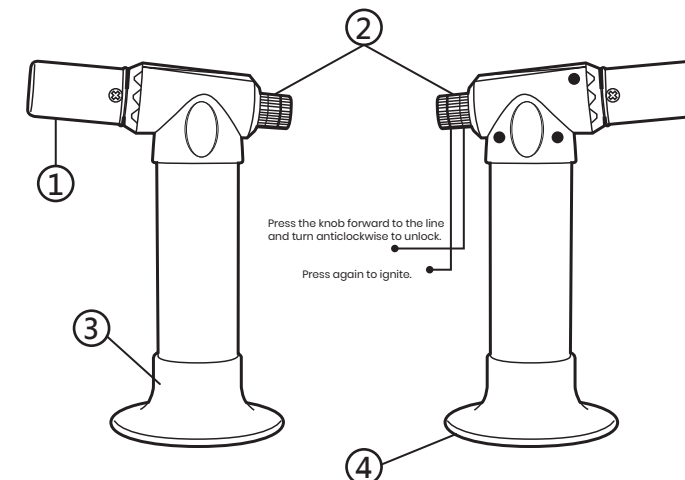
- To turn off the flame, simply turn flame adjustable knob(2) clockwise. (Fig.F)

Warning

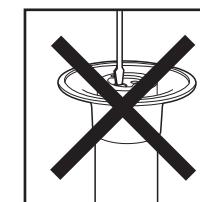
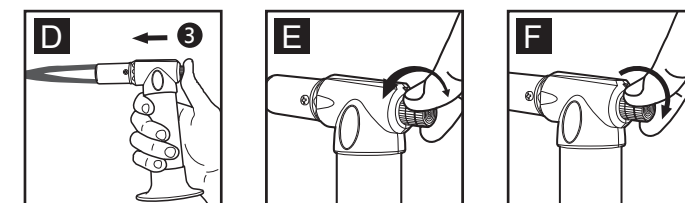
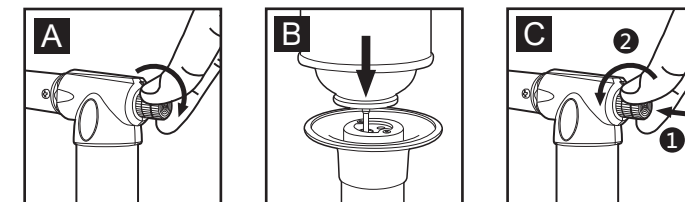
- Read carefully the instructions before using the appliance.
- Keep the instruction for future use.
- Operation outside or in a well-ventilated place.
- Use only Butane lighter fuel.
- Keep the torch and gas cartridge out of reach of children.
- Do not use an appliance which shows any damage.
- Butane is very flammable, handle with care.
- Refill the tank in a well-ventilated place, in a flame or ignition source free atmosphere, far from other persons. Do not smoke while replacing or refilling.
- Before refilling the device. Read the instructions printed on the gas cartridge.
- Always have a fire extinguisher near the torch and work area.
- Disassembling, modifying the torch or adding parts may be hazardous.
- Never attempt to repair the torch and never use unapproved fuels.
- Do not perforate or burn the gas cartridges even when they are empty.
- For environmental reasons the gas cartridges should be disposed in specific containers for subsequent recycling.
- Avoid breathing welding / soldering fumes. Use a ventilator to maintain good ventilation.
- Work only in a clean place, far from combustible or greased materials.
- Do not point the flame to any person or flammable materials
- Allow the appliance to cool down normally after using. Make sure that the appliance is shut down before storing.
- Warning ! The flame is not highly visible in the sun.
- Do not store in temperatures over 50°C(120°F). Never leave the torch in direct sunlight or in areas where high temperatures are generated. Store the device vertically.
- Pay attention that the safety lock jumps to its original position after use.
- Keep the appliance away from grime. Be careful not to drop the gas torch while using, as it's the most frequent reason for malfunction.
- Caution: the flame guard could be very hot after using.
- In case that a gas leak (smell of gas), take the appliance outside to a well-ventilated place immediately, where the leak may be checked.
- Never check the leakage with flame but only with leak detection spray.
- Do not put an ignited appliance unattended at any time.

• Category: direct pressure butane. • Use purified butane gas. • Only use in well ventilated areas. • Consumption rate: 44g/hr (0.6KW) • Be sure flame is out after use. • Follow all instructions and warnings provided by manufacturer of appliance. • Flame guard may become very hot. • Keep away from children. • Recommend to refill the gas after using 15 minutes to make sure flame is in the good position.

Parts Identifications



- 1.Flame Guard
- 2.Flame adjustment knob with safe ignition
- 3.Stand
- 4.Filler Valve(not shown, under torch)



IMPORTANT: After 10 minutes of continuous use, be sure to shut down the torch for 5 minutes to prevent Flame Guard(1) damage or overheating.



Do not try to repair or disassemble any parts of the torch.